

# Anleitung

# Grusel – Skelett

## Grabe das nachleuchtende Skelett aus

Uaahh!

Löse die Rätsel  
und öffne  
meinen Sarg!



KOSMOS

## Impressum

0730507 AN 300825-DE  
Anleitung zu „Grusel-Skelett“, Art.-Nr. 658328  
© 2026 Franckh-Kosmos Verlags-GmbH & Co. KG,  
Pflizerstraße 5-7, 70184 Stuttgart, DE,  
Telefon: +49(0) 711 2191-343  
Das Werk einschließlich aller seiner Teile ist urheberrechtlich geschützt. Jede Verwertung außerhalb der engen Grenzen des Urheberrechtsgesetzes ist ohne Zustimmung des Verlages unzulässig und strafbar. Das gilt insbesondere für Vervielfältigungen, Übersetzungen, Mikroverfilmungen und die Einspeicherung und Verarbeitung in elektronischen Systemen, Netzen und Medien. Wir übernehmen keine Garantie, dass alle Angaben in diesem Werk frei von Schutzrechten sind. Wir behalten uns auch die Nutzung von uns veröffentlichter Werke für Text und Data Mining im Sinne von §44 b UrhG ausdrücklich vor.  
Projektleitung: Ricardis Roth  
Technische Produktentwicklung: Björn Stolpmann  
Gestaltungskonzept und Layout Verpackung: Peter Schmidt Group, Hamburg  
Gestaltungskonzept Anleitung: Atelier-Bea Klenk, Berlin  
Layout Anleitung und Verpackung: Fine Tuning, Michaela Kienle, Dürmentingen  
Illustrationen: Tanja Donner, Riedlingen  
Fotos Verpackung und Anleitung: Jaimie Duplass & beror (alle Klebestreifen © fotolia), Falko Göschel (Sarkophag), Microgen (Ausgrabung), Dave (Akkon), Сергей Луговский (Silbermünzen), Lunstream (Kreuzritter), ConnySkogberg (Tempelritter), Alex (Johanniter) (alle vorherigen @Adobe Stock), PANG! (Ritterorden), Eric Isselee (Skorpion), Alineofcolor (Sand) (alle vorherigen @Shutterstock), Human Skeleton @Freepik, Andreas Resch (Rendering Skelett)

Der Verlag hat sich bemüht, für alle verwendeten Fotos die Inhaber der Bildrechte ausfindig zu machen. Sollte in einzelnen Fällen ein Bildrechtinhaber nicht berücksichtigt worden sein, wird er gebeten, seine Bildrechtinhaberschaft gegenüber dem Verlag nachzuweisen, so dass ihm ein branchenübliches Honorar gezahlt werden kann.

Technische Änderungen vorbehalten  
Printed in Thailand / Imprimé en Thaïlande

## Inhalt



- 1 Sarkophag, darin verborgen:
  - A Skelett
  - B Schwert
  - C Standfuß
  - D Schlange und Skorpion (ohne Abbildung)
- 2 Pipette
- 3 Meißel
- 4 Hammer

# Liebe Eltern!

Bitte stehen Sie Ihrem Kind beim Öffnen des Sarkophags und Ausgraben des Skeletts zur Seite, unterstützen und begleiten Sie es. Lesen Sie vor Versuchsbeginn die Anleitung gemeinsam durch und befolgen Sie diese. Bitte achten Sie auch darauf, dass keine Teile des Kastens in die Hände von kleineren Kindern gelangen, insbesondere auch nicht die nach dem Ausgraben als Abfall zurückbleibenden Gips- und Sandreste. Diese können Sie im Hausmüll entsorgen.

## — SICHERHEITSHINWEISE

**ACHTUNG!** Nicht geeignet für Kinder unter 7 Jahren. Benutzung unter Aufsicht von Erwachsenen. Anweisung vor Gebrauch lesen, befolgen und nachschlagebereit halten. Einzelteile dieses Kastens haben funktionelle scharfe Spitzen, Ecken oder Kanten. Es besteht Verletzungsgefahr!

**ACHTUNG!** Nicht für Kinder unter 3 Jahren geeignet. Erstickungsgefahr, da kleine Teile verschluckt oder eingeatmet werden können.

Beim Ausgraben die Gebrauchsanleitung beachten. Kleine Kinder oder Tiere vom Experimentierplatz fernhalten. Am Experimentierplatz nicht essen oder trinken. Das Sandgemisch im Inneren des Sarges soll langsam und vorsichtig bearbeitet werden. Beim Ausgraben nichts in Mund oder Augen bringen. Alle Geräte und den Arbeitsplatz nach dem Gebrauch reinigen. Nach Benutzung Hände waschen!

Verpackung und Anleitung aufbewahren, da sie wichtige Informationen enthalten.

Bei Fragen:  
Hotline: +49 (0)711 / 2191-343  
[kosmos.de/servicecenter](https://www.kosmos.de/servicecenter)

Kennzeichnung von  
Verpackungsmaterialien:  
[www.kosmos.de/disposal](https://www.kosmos.de/disposal)



## NACHGEHAKT

# WAS IST EIGENTLICH EIN SARKOPHAG?

— Ein Sarkophag ist ein besonderer **Sarg aus Stein**. Der Name kommt aus dem Griechischen und bedeutet wörtlich „**Fleischfresser**“, weil der Stein, aus dem Sarkophage früher hergestellt wurden, den Körper schnell verwesen ließ. Heute nennt man aber alle Säрге aus Stein so. Oft sind diese sehr **aufwändig verziert** und auf der Oberseite befindet sich eine Figur aus Stein, die den Toten darstellt. Normalerweise wurden nur besonders wichtige Personen wie **Heilige oder Herrscher** in einem Sarkophag bestattet. Auch heute noch kann man auf Friedhöfen, vor allem in südlichen Ländern, Steingräber von sehr reichen Familien sehen.



## — DAS RÄTSEL DES SARKOPHAGS

In einer fernen Festung, tief verborgen in den verwinkelten Gängen des alten Gemäuers, steht ein geheimnisvoller Sarkophag. Er scheint das Grab eines Ritters zu sein. Ein unheimliches Leuchten umgibt den Sarkophag und er ist ringsum mit rätselhaften Zeichen verziert. Aber was verbirgt sich wohl in seinem Inneren? Stimmt die Legende, die besagt, dass hier auch das wertvolle Schwert des Ritters begraben ist?

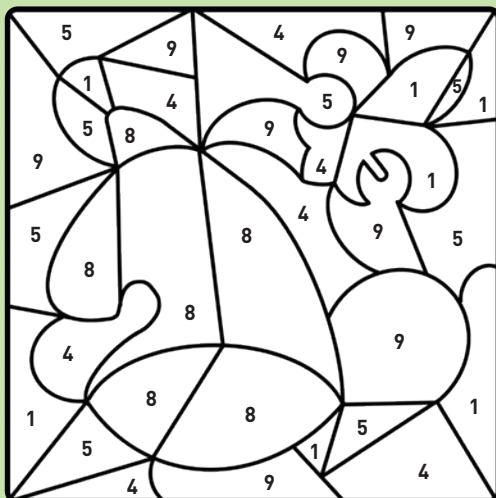
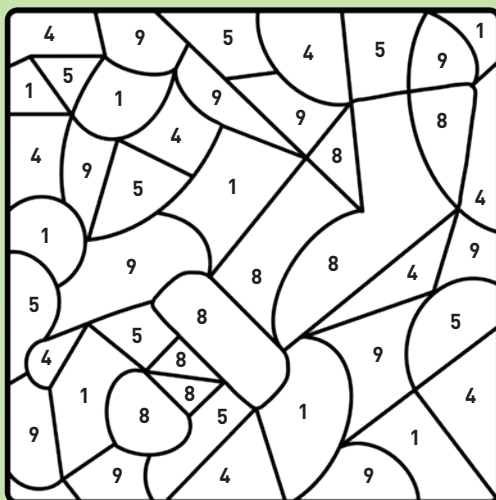
Nur die schlauesten und mutigsten Abenteurer können das Rätsel lösen und den Sarkophag öffnen. Bist du bereit, dich dem Geheimnis des Ritters zu stellen? Folge den Hinweisen, öffne den Deckel und finde das legendäre Skelett und Schwert. Doch sei gewarnt – im Inneren lauern noch weitere, gruselige Geheimnisse...

Zähle diese Art Kreuze auf den Seiten des Sarkophags. Notiere dir die Anzahl hier:



.....

Male alle Felder an, die die gleiche Zahl haben wie die Anzahl der Kreuze. So erhältst du zwei Symbole.



## — DEN SARKOPHAG ÖFFNEN

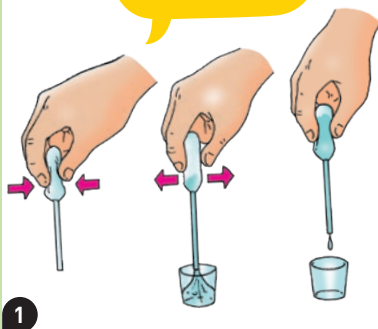
1. Leg dir die **Pipette** und einen kleinen **Becher mit Wasser** bereit. Fülle die Pipette einmal vollständig mit Wasser.
2. Betrachte nun den **Deckel des Sarkophags** genau. In manchen Einkerbungen erkennst du **die Symbole** aus dem Rätsel wieder.

### ★ TIPP

FALLS DU DIR UNSICHER BIST, FINDEST DU DIE RICHTIGE LÖSUNG AUF DER RÜCKSEITE DIESER ANLEITUNG AM UNTEREN RAND.

3. Tropfe mit der Pipette reihum in jede der Einkerbungen mit dem richtigen Symbol ganz langsam **10 Tropfen Wasser**. Wiederhole das Ganze noch ein zweites Mal mit weiteren 10 Tropfen Wasser in jeder Einkerbung.  
**Warte 2 Minuten.**
4. Wenn du alles richtig gemacht hast, kannst du den Deckel **vorsichtig anheben**. Erschrick dich nicht!

So benutzt du die Pipette:



## — AUSGRABEN

1. Bereite zuerst einen geeigneten **Arbeitsplatz** vor. Am besten an einem Ort, wo es nichts ausmacht, wenn ein paar Sand- oder Gipskrümel danebenfallen.

Du brauchst genügend Platz auf einer ebenen, unempfindlichen Tischplatte. Suche dir altes Zeitungspapier oder ein Küchentuch als Unterlage zum Schutz der Oberfläche. Lege den geöffneten Gips-Sarkophag und das Werkzeug bereit.

2. Beginne nun mit dem **Meißel** die Sandschicht zu entfernen. An etwas härteren Stellen kannst du vorsichtig mit dem **Hammer** nachhelfen. Grabe vorsichtig, bis du auf Fundstücke stößt. Schütte losen Sand zwischendurch ab.

3. Benutze die schmale Seite des Hammers, um dein Fundstück **freizulegen**.

4. Wenn du das Skelett und das Schwert vollständig freigelegt hast, spül die Fundstücke (auch die Figuren von Schlange und Skorpion) einzeln **unter fließendem Wasser** ab. Du kannst sie zusätzlich mit einem Tuch säubern. Mach dazu am besten den Stöpsel des Abflusses zu, damit nichts verloren geht. Schließlich trocknest du deine Fundstücke mit etwas Küchenpapier ab.

5. Lockere den im Sarg verbliebenen Sand vorsichtig mit dem Meißel. Entsorge anschließend alle Reste im Hausmüll.



1



2



3



4



**Wichtig!** Nach der Ausgrabung, Reinigung Deiner Funde und Entsorgung aller Reste im Hausmüll solltest du Deine Hände gründlich waschen und deinen Arbeitsplatz säubern.

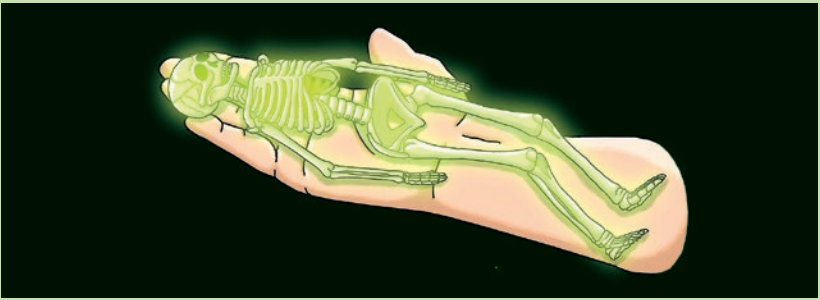
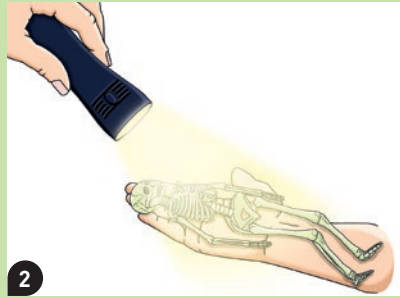
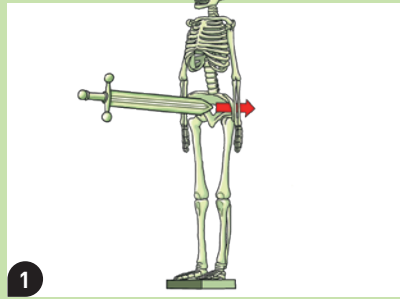
## — DAS SKELETT

1. Herzlichen Glückwunsch – du hast alle Rätsel gelöst und den Ritter und das Schwert gefunden!

Das Schwert kannst du an der linken Hüfte des Skeletts befestigen, wie du es auf dem Bild siehst.

Stelle das Skelett mit Hilfe des Standfußes als gruselige Zimmerdeko auf und erschrecke deine Familie damit, wenn es nachts leuchtet.

2. Sowohl das Skelett als auch das Schwert leuchten im Dunkeln. Probiere das einmal aus! Halte das Skelett für 1 Minute unter eine helle Lampe. Schalte dann das Licht aus und verdunkle das Zimmer. Wie lange wird es wohl leuchten?

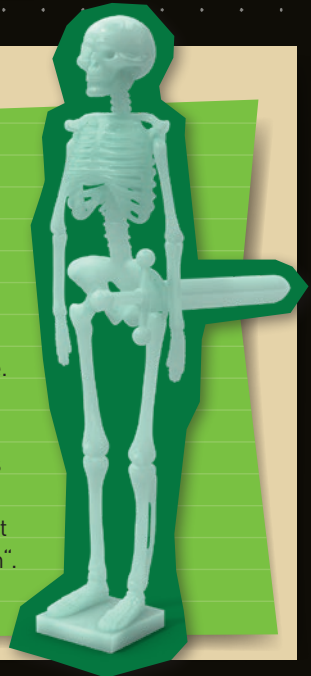


### NACHGEHAKT



## Warum leuchtet das Skelett im Dunkeln?

— Bei Tageslicht sehen die Knochen deines Skeletts einfach grün aus. Betrachtest du sie aber **im Dunkeln**, beginnen sie zu **leuchten**. Das wirkt gruselig und geisterhaft, hat aber eine ganz natürliche Ursache. Im Kunststoff ist ein **nachleuchtender Farbstoff** enthalten. Dieser Stoff heißt **Zinksulfid** und speichert das Licht, das auf das Skelett scheint. Im Dunkeln wird das gespeicherte **Licht** eine Weile lang wieder abgegeben. Man nennt das auch **Phosphoreszenz**. Hört das Skelett auf zu leuchten, kannst du es jederzeit wieder „aufladen“.



## — DER SARKOPHAG

Auch den leeren Sarkophag kannst du noch weiterverwenden. Nutze ihn zum Beispiel als geheime Schatztruhe und verstecke besondere Münzen, gesammelte Steine oder Spielzeugfiguren darin. So sind sie vor den Blicken neugieriger Familienmitglieder sicher!

Sei aber vorsichtig – der Sarkophag kann leicht zerbrechen!



## NACHGEHAKT



## GRÄBER UND SKELETTE



— Manchmal werden bei archäologischen Ausgrabungen auch **Teile von Menschen**, wie Schädel, Knochen oder ganze Skelette gefunden. Oft sind diese Fundstellen Gräber und man kann Gegenstände finden, die den Toten mit ins **Grab** gelegt wurden. Manchmal stößt man so aber auch auf einen historischen Kriminalfall – und kann vielleicht Waffen, Werkzeuge oder andere Dinge finden, die die **Geschichte des Toten** erklären.

## Die Ritter mit dem Kreuz

— ALS KREUZRITTER BEZEICHNET MAN RITTER, DIE AN DEN SOGENANNTEN **KREUZZÜGEN** TEILNAHMEN. DAS WAREN MEHRERE **KRIEGE IM MITTELALTER** UM DAS GEBIET UM **JERUSALEM**.

DIE KREUZRITTER WOLLTEN DIESES GEBIET VON DEN MUSLIMEN EROBERN UND DIE DORT LEBENDEN CHRISTEN SCHÜTZEN. SIE GLAUBTEN, DASS SIE DADURCH IN DEN HIMMEL KOMMEN. VIELE HOFFTEN ABER AUCH, DURCH DIE EROBERUNGEN REICH ZU WERDEN.



# Spannende Funde



— Bei der **Archäologie** des Mittelalters und der Neuzeit untersuchen Forscherinnen und Forscher Funde vom 6. bis zum 15. Jahrhundert. Dabei machen sie oft spannende Funde:

In der israelischen Stadt **Akkon** lebten einst Kreuzritter und Ritter des Templerordens. Im großen Hafen wurden bei einer Ausgrabung Reste von **über 20 Kreuzfahrer-Schiffen** gefunden. Es befanden sich sogar noch Kanonen an Deck! In Schweden entdeckten Archäologen in einem 850 Jahre alten Grab

**170 Silbermünzen!** Das Besondere daran ist, dass Christen den Toten normalerweise keine Schätze mit ins Grab gaben. Warum der Tote so viele Münzen dabei hatte, ist noch ein Rätsel.



## Templer und Johanniter

— Zur Verteidigung des in den Kreuzzügen eroberten Landes bildeten sich **Ritterorden**. Einige Ritter schlossen sich zusammen, um Pilger auf dem Weg nach Jerusalem zu schützen. Sie gründeten den Templerorden und wurden **Tempelritter** genannt. Andere Ritterorden, wie der **Johanniterorden**, kümmerten sich um kranke und verletzte Kreuzritter. Aus dem Johanniterorden ist die heutige Hilfsorganisation der Johanniter entstanden.

